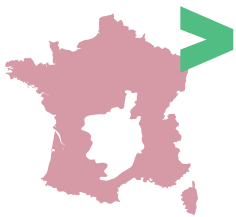




# ➤ APPEL À PROJET TERRITOIRES À AGRICULTURES POSITIVES



## BILAN DU TAP 1 | 2019 > 2021 MASSIF CENTRAL, VERS UNE VALORISATION DE LA RESSOURCE HERBAGÈRE

### 9 PROJETS RETENUS

*Accompagnement  
double et novateur*

#### SOUTIEN FINANCIER À L'INGÉNIERIE DE PROJET

Expertises, études,  
animation de réseau,  
suivi de projets

#### ACCOMPAGNEMENT COLLECTIF ET PERSONNALISÉ

Mise en réseau structurée,  
montée en compétence  
enrichie par l'apport  
d'expertises

L'appel à projets « Territoires à Agricultures Positives – Massif central » (TAP 1), lancé par la Fondation Avril et l'État, vise à promouvoir l'émergence de projets locaux multi-acteurs, associant développement territorial innovant et transitions agricoles. Chacun de ces appels à projets prend en considération les enjeux spécifiques du territoire et les problématiques qui y sont associées. Cette première édition a été orientée vers l'émergence de nouvelles coopérations territoriales, la création de connaissances et la production de valeurs économiques, sociales et environnementales autour de l'agriculture durable du Massif central, dans une optique de préservation des ressources, notamment herbagères. Tous les acteurs impliqués ont ainsi été amenés à collaborer, initiant ainsi un processus collectif de réflexion pour relever les défis majeurs de l'agriculture de la région. Les projets sont suivis pendant une durée de 2 ans leur permettant de suivre leur propre trajectoire. Les collectifs d'acteurs disposent ainsi du temps nécessaire pour la concertation, le développement d'une vision commune, et pour mener à bien leur projet tout en tenant compte des réalités du terrain.

Le programme se distingue par sa capacité à accueillir une diversité de projets et de partenariats, de pratiques et de contextes, encourageant une approche expérimentale sans chercher à uniformiser les initiatives.

L'accompagnement des projets s'est conclu en 2021. En décembre 2023, la publication d'un Livre Blanc a marqué une étape significative en offrant une analyse approfondie des enseignements clés tirés des expériences des projets accompagnés.

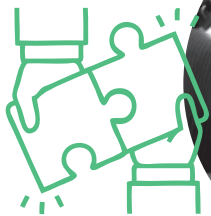


TERRITOIRES À  
AGRICULTURES  
POSITIVES

Appel à projets

# > QU'EST-CE

## QU'UN PROGRAMME TAP ?



### **FAVORISER** une dynamique de partenariat territorial

- > Permettre une meilleure compréhension, harmonie et dynamique entre les acteurs agricoles, les acteurs publics et privés et les habitants du territoire
- > (Re)créer des liens autour du développement de solutions créatives et durables répondant à des enjeux agricoles et alimentaires locaux
- > Accroître l'implication des agriculteurs dans la conduite de projets collectifs impliquant l'avenir de leur territoire



### **SOUTENIR** des agricultures à impact et attractives pour le territoire

- > Favoriser les dynamiques de transition agricole et la diversification des filières face aux évolutions climatiques
- > Accompagner de nouvelles façons de créer des valeurs économiques, sociales et environnementales partagées renforçant l'image positive du territoire
- > Favoriser l'émergence de nouveaux biens communs sur le territoire avec les agriculteurs



### **INVITER** à faire projets autrement, encourager la diversité et l'expérimentation

- > Offrir aux acteurs une liberté d'initiative en s'ajustant aux spécificités et défis propres au territoire et à son agriculture
- > Permettre une diversité de trajectoires possibles, en offrant un espace d'expérimentation qui ne cherche pas à uniformiser les projets
- > Favoriser une réflexivité sur les expériences en cours de réalisation
- > Accepter la complexité intrinsèque des projets et la non-linéarité des processus de transitions



### **ACCOMPAGNER** la structuration des collectifs

- > Mettre à disposition des expertises techniques et méthodologiques pour renforcer les compétences individuelles et collectives et les capacités organisationnelles des porteurs de projets
- > Stimuler les échanges d'expertises et le partage d'expériences entre les différents projets d'un même territoire
- > Inspirer et permettre l'exploration de nouvelles perspectives de partenariats avec d'autres acteurs du domaine
- > Analyser et tirer des enseignements des expériences vécues et identifier les bonnes pratiques et les pistes d'amélioration

## ÉVÈNEMENTS MARQUANTS DU PROCESSUS D'ACCOMPAGNEMENT DES PROJETS TAP 1

2019

**Sélection des lauréats  
de l'appel à projets TAP1**

2020

**Lancement du programme  
d'accompagnement**

**Mémoire de recherche du Muséum  
National d'Histoire Naturelle**  
Caractérisation des transitions dans le programme  
Territoires à Agricultures Positives

2021

**Premiers séminaires**

A priori, qu'est-ce qu'un projet TAP ?

**Séminaire Haute-Vienne**

Quelles sont les valeurs durables  
- sociales, économiques et environnementales - pour les territoires  
et leurs habitants créées dans les projets TAP ?

**Séminaire Morvan**

Définition de scénarios pour les valeurs créées  
et les dynamiques territoriales au sein des projets  
et de la démarche TAP

2022

**Enquête sur le Master Bioterre**

Valorisation et maintien de l'élevage ovin  
dans le territoire des Causses du Quercy

**Séminaire Puy-Mary**

Quelles conditions à la création de valeurs  
dans les projets et comment les faire vivre  
dans le temps ?

2023

**Séminaire de clôture**

A posteriori, qu'est-ce qu'un projet TAP ?

**Capitalisation  
& écriture  
du livre blanc**

# ➤ PROCESSUS D'ACCOMPAGNEMENT

L'accompagnement collectif et personnalisé aux projets a été central dans la démarche du programme. Son objectif est d'assurer une montée en compétences et la mise en réseau des acteurs. Parallèlement, ce programme d'accompagnement permet d'approfondir la compréhension des dynamiques des projets en suivant leur émergence, leur construction, ainsi que les défis rencontrés pour mettre en œuvre des actions concrètes. Une attention particulière a été accordée au renforcement de l'intégration des agriculteurs dans les projets territoriaux, ainsi qu'à la facilitation de l'accueil et de l'installation de nouveaux profils dans le secteur agricole.

Cette approche s'est traduite par la mise en place de temps d'échanges, de réflexion et de rencontres entre les partenaires des projets. Un calendrier sur deux ans (2020-2021) a été mis en œuvre, alternant séminaires de travail en présentiel et groupes d'échanges de pratiques à distance. Ces moments clés ont offert aux porteurs de projets l'opportunité de s'enrichir des expériences des autres participants, leur permettant de surmonter certaines difficultés rencontrées, tout en partageant également leurs propres pratiques. Un séminaire de clôture a permis de faire le bilan des projets et de leur progression en termes de compétences. Chaque projet s'est également vu offrir la possibilité de mobiliser des expertises techniques externes.

Menée parallèlement, la démarche de capitalisation a été une opportunité d'analyser l'engagement des acteurs et la dynamique des projets.



# > UN TERRITOIRE AUX CONFIGURATIONS GÉOGRAPHIQUES DIVERSES

## Les enjeux agricoles du Massif central

Le Massif central abrite de nombreuses exploitations agricoles dédiées à l'élevage, notamment l'élevage extensif à l'herbe. La préservation de ces pratiques traditionnelles, adaptées à l'environnement local, est un enjeu crucial pour ce territoire. Les races locales bovines, ovines et caprines constituent une part importante du patrimoine agricole du Massif central, dont il est essentiel de conserver et de valoriser la diversité génétique, ainsi que de promouvoir les filières de qualité.

En complément, le pastoralisme, pratique traditionnelle importante dans le Massif central, contribue à façonner les paysages et à entretenir la biodiversité. Sa promotion et le développement de l'agrotourisme peuvent aider à maintenir les activités agricoles et à dynamiser les économies locales.

La transformation agroalimentaire issue de l'élevage représente un levier de développement important, notamment des produits sous signe d'origine et de qualité avec un potentiel prometteur. Le soutien à l'essor de ces filières locales et à la promotion des produits régionaux est donc essentiel afin de maintenir les activités agricoles dans la région.

La question de l'adaptation aux changements climatiques revêt également une grande importance pour les agriculteurs du Massif central, confrontés entre autres à des défis tels que l'augmentation des températures, les variations des précipitations et les phénomènes météorologiques extrêmes. Ainsi, il est impératif de développer des pratiques agricoles résilientes et durables afin de faire face à ces enjeux.

## Valoriser les ressources agricoles du Massif central

**Chaque appel à projets « Territoires à Agricultures Positives » prend en considération les enjeux spécifiques du territoire et les problématiques qui y sont associées.**

Ce premier appel à projets a été orienté vers l'émergence de nouvelles coopérations territoriales, la création de connaissances et la production de valeurs autour de l'agriculture durable du Massif central, dans une optique de préservation des ressources, notamment herbagères.

La thématique retenue pour cet appel à projet s'inscrit dans la démarche du Cluster Herbe, une plateforme collaborative regroupant les secteurs agricole, agro-alimentaire, de la recherche, de l'enseignement et les territoires. Cette plateforme œuvre au développement des filières valorisant les produits et services issus des ressources herbagères et pastorales du Massif central.

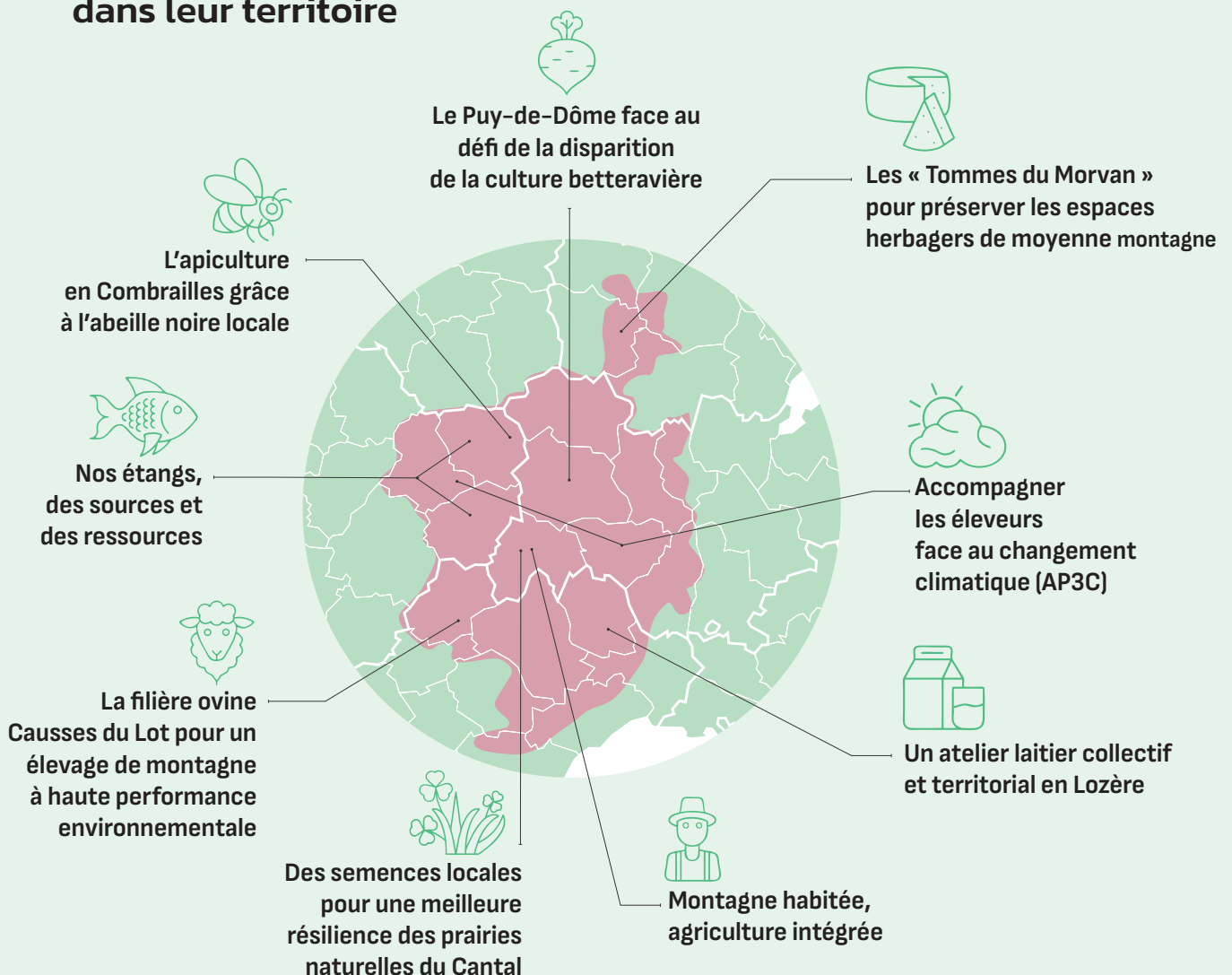
Ces ressources, largement répandues sur le territoire, constituent un atout économique majeur nécessitant valorisation et, dans certains cas, préservation. Ainsi, elles représentent la thématique centrale de ce premier appel à projets TAP.

# 9 PROJETS LAURÉATS

Le Massif central se distingue par la diversité de ses paysages, caractérisée par une grande variété de typologies agricoles, telles que forêts, parcs nationaux, montagnes et prairies. **Les 9 projets sélectionnés dans le cadre de l'appel à projets TAP 1 reflètent cette diversité et mettent en valeur, pour la plupart, la ressource herbagère.**

Portés à différentes échelles territoriales, allant du Grand Site de France Puy-Mary aux petites régions agricoles en passant par les Parcs Naturels Régionaux, ces projets permettent d'étudier une grande variété de configurations d'acteurs et de projets territoriaux.

## > Les projets dans leur territoire



**VIDÉOS  
DE CHAQUE PROJET**  
À visionner sur  
<https://urlz.fr/qoxe>



# DES PROJETS CATÉGORISÉS AUTOUR DE TROIS GRANDES QUESTIONS

Comment des acteurs de projets à dominante agricole forte peuvent-ils mieux se relier aux autres acteurs des territoires ?  
> 3 PROJETS À DOMINANTE FILIÈRE AGRICOLE ET ALIMENTAIRE



## ACCOMPAGNER LES ÉLEVEURS FACE AU CHANGEMENT CLIMATIQUE (AP3C)

### PORTEUR DU PROJET

> SIDAM Massif central

### ACTEURS IMPLIQUÉS

> Chambres d'agriculture (43, 87), lycées agricoles de la Faye et des Vaseix, agriculteurs

### OBJECTIFS

> Expérimenter une méthode d'accompagnement collaborative des agriculteurs pour adapter leurs systèmes d'exploitation au changement climatique grâce à des diagnostics et des propositions issues notamment d'échanges de pratiques entre pairs

### ACTIONS

> Collecte et analyse de nombreuses données sur le réchauffement climatique dans le Massif central  
> Réalisation d'une enquête auprès d'éleveurs sur la mise en place de mesures d'adaptation de leur système d'exploitation au changement climatique  
> Mise en place d'une trame innovante d'animation (théâtre, etc) pour partager les résultats auprès d'agriculteurs

20

Étudiants engagés dans un travail d'enquête sur 3 semaines

100<sup>aine</sup>

Éleveurs interrogés



## UN ATELIER LAITIER COLLECTIF ET TERRITORIAL EN LOZÈRE

### PORTEUR DU PROJET

> Association Innov Lait Margeride regroupant l'ensemble des partenaires

### ACTEURS IMPLIQUÉS

> EPLEFPA de Lozère, Chambre d'agriculture (48), Communauté de Communes du Haut-Allier, agriculteurs et collectif d'éleveurs laitiers

### OBJECTIFS

> Maintenir le pôle de formation de Langogne  
> Permettre aux agriculteurs d'explorer la transformation laitière et la création de valeur ajoutée à travers la production de produits locaux sur leurs exploitations  
> Développer des produits laitiers ambassadeurs du territoire pour répondre à une demande en circuits courts

### ACTIONS

> Création d'un atelier technologique de transformation laitière territorial et polyvalent à Langogne (formation, expérimentation de nouveaux produits locaux)  
> Travail sur la sécurité de l'approvisionnement en lait et sur l'offre en formation

10<sup>aine</sup>

Éleveurs laitiers du territoire structurés dans un collectif



## LE PUY-DE-DÔME FACE AU DÉFI DE LA DISPARITION DE LA CULTURE BETTERAVIÈRE

### PORTEUR DU PROJET

> Jeunes Agriculteurs du Puy de Dôme

### ACTEURS IMPLIQUÉS

> Chambre d'agriculture (63), ADIRA Auvergne-Rhône-Alpes, CETA 63, Association Agir ensemble, Limagrain, Val'Limagne, agriculteurs

### OBJECTIFS

> Conserver et valoriser le potentiel des terres irriguées inutilisées (5000 ha) en développant des circuits courts diversifiés  
> Recréer des liens entre les territoires (montagne et vallée), entre les agriculteurs (céréaliers et éleveurs) et entre les agriculteurs et les habitants de ces territoires autour de circuits courts diversifiés

### ACTIONS

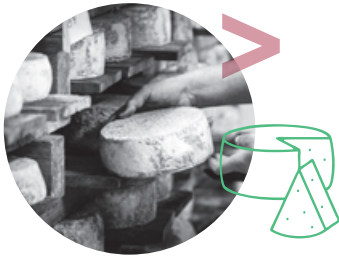
> Création d'une association d'agriculteurs « 63 saveurs »  
> Développement de la culture légumière grâce à des appuis techniques  
> Mise en commun des productions pour offrir une diversité de produits et des volumes plus importants  
> Création de formations en maraîchage pour assurer la disponibilité en mains d'œuvre  
> Valorisation de la betterave fourragère comme aliment pour les vaches

15

Producteurs engagés en 2022, dans l'association 63 Saveurs (15<sup>aine</sup> ha)

## Comment des acteurs de projets à dominante agricole forte peuvent-ils mieux se relier aux agriculteurs ?

### > 3 PROJETS À DOMINANTE FILIÈRE/TERRITOIRE



#### LES « TOMMES DU MORVAN » POUR PRÉSERVER LES ESPACES HERBAGERS DE MOYENNE MONTAGNE

##### PORTEUR DU PROJET

> Parc Naturel Régional du Morvan

##### ACTEURS IMPLIQUÉS

> Ferme de Figeac, CERD, Pôle fromager Massif central, Morvan Terroirs, Centre Fromager de Bourgogne, Bio Bourgogne, Conservatoire Botanique National du Bassin parisien, EPLEFPA du Morvan, éleveurs laitiers

##### OBJECTIFS

- > Consolider et préserver les systèmes de pâturage herbagé et la diversité des prairies naturelles
- > Rendre les producteurs laitiers décideurs et acteurs dans la création collective d'une gamme de Tommes du Morvan de qualité
- > Faciliter de nouvelles installations-transmissions

##### ACTIONS

- > Accompagnement des éleveurs (vache, chèvre et brebis) intéressés par la transformation de leur lait et définition des conditions de production et de commercialisation de leur fromage (élaboration de cahiers des charges de production, de transformation)
- > Création de la marque de tomme, la « Cabrache »
- > Structuration du collectif

3

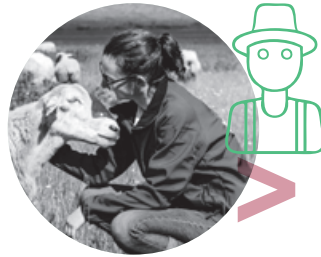
Tommes créées

1 de chèvre, 1 de vache et 1 de brebis

13

Éleveurs

dans 10 exploitations investis dans le collectif



#### MONTAGNE HABITÉE, AGRICULTURE INTÉGRÉE

##### PORTEUR DU PROJET

> Syndicat mixte du Puy Mary

##### ACTEURS IMPLIQUÉS

> COPTASA, Grand Site du Puy de Dôme, CEN, Auvergne Estive, PNRVA, Chambres d'Agriculture d'Auvergne, lycées agricoles, INAO, agriculteurs

##### OBJECTIFS

- > Conserver le label Grand Site du Puy Mary et maintenir son attractivité
- > Lutter contre l'enfrichement des espaces à travers la dynamisation de l'agropastoralisme ovin en estives collectives
- > Diminuer la pression pastorale, en particulier sur les estives, liée à la déprise démographique, au recul de la filière ovine et à la prédation du loup

##### ACTIONS

- > Reconquête et requalification des points d'abreuvement via une cartographie de points d'abreuvement collectifs et définition d'un cadre pour le stockage de l'eau en montagne
- > Identification de 400 ha de friche mis à disposition des éleveurs pour être pâturés par les brebis en estive, dans l'objectif d'ouvrir le paysage
- > Création d'un groupement pastoral de 6 éleveurs pour s'adjoindre les services de bergers
- > Mise en place d'une filière collective autour de la myrtille sauvage très présente dans le Puy Mary

17

Éleveurs impliqués

dans le projet agro-pastoral

30

Éleveurs impliqués

dans le projet de requalification des points d'abreuvement



#### LA FILIÈRE OVINE CAUSSES DU LOT POUR UN ÉLEVAGE DE MONTAGNE À HVE

##### PORTEUR DU PROJET

> Parc Naturel Régional des Causses du Quercy

##### ACTEURS IMPLIQUÉS

> Ovilot, CORAM, Organisme de production, Agneau Fermier du Quercy, Transhumance en Quercy, Chambres d'Agriculture, AnimaPole, ENSAT, École des métiers du Lot, éleveurs

##### OBJECTIFS :

- > Renouveler l'intérêt pour les brebis Causses du Lot, confrontées à des difficultés de valorisation économique de ses agneaux
- > Structurer la filière de l'élevage ovin des Causses du Lot à HVE
- > Engager un processus de réflexion collective pour préserver le patrimoine génétique et l'écosystème naturel

##### ACTIONS

- > Définition des pratiques à valoriser à partir d'un choix parmi des pratiques existantes et de diagnostics d'exploitations agricoles
- > Modernisation de la consommation d'agneaux : réalisation d'enquêtes, mise au point de nouvelles recettes
- > Valorisation du métier d'éleveurs
- > Structuration d'un espace test agricole destiné à accueillir puis installer de nouveaux éleveurs sur le territoire et création d'un groupe de travail « installation »

48

Exploitations

bénéficiant directement du projet

4

Études engagées

## Comment mieux relier des territoires aux paysages remarquables façonnés par les agriculteurs d'aujourd'hui et de demain ? > 3 PROJETS À DOMINANTE TERRITOIRE



### L'APICULTURE EN COMBRAILLES GRÂCE À L'ABEILLE NOIRE LOCALE

#### PORTEUR DU PROJET

> Conservatoire de l'Abeille Noire En Combrailles (CANEC)

#### ACTEURS IMPLIQUÉS

> EPLEFPA des Combrailles, Pays de Combrailles, Chambres d'agriculture, MSA, organismes agricoles d'installation départementale et PRA des Combrailles, CNRS, agriculteurs

#### OBJECTIFS

> Préserver l'abeille noire des Combrailles  
> Développer une filière apicole de l'abeille noire locale dans les Combrailles dans une démarche de développement durable

#### ACTIONS

> Création d'un réseau (agriculteurs, apiculteurs professionnels) pour structurer la filière locale  
> Création d'une marque de qualité en accord avec les apiculteurs des Combrailles.  
> Construction d'une miellerie collective (en partenariat avec les collectivités locales)  
> Création d'une nouvelle dynamique locale autour de valeurs communes fondées sur la préservation du paysage bocager, des pollinisateurs et de la biodiversité des prairies

**1** Miellerie collective créée

**92** Adhérents au CANEC

**150** Ruches en zone sanctuaire



### DES SEMENCES LOCALES POUR UNE MEILLEURE RÉSILIENCE DES PRAIRIES NATURELLES DU CANTAL

#### PORTEUR DU PROJET

> Saint-Flour Communauté

#### ACTEURS IMPLIQUÉS

> Hautes Terres Communauté, SIGAL, CBNMC, CEN Auvergne, Geysier Chambres d'Agriculture du Cantal, Association Les Tracteurs de la Vallée du l'Ander, EPLEFPA des Hautes Terres, INRAE, agriculteurs

#### OBJECTIFS

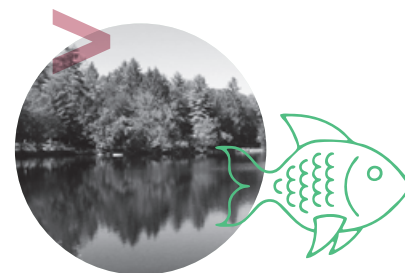
> Accroître la résistance et résilience des semences locales face aux aléas (notamment ceux du changement climatique)  
> Conserver la typicité des produits de terroir  
> Améliorer de nombreuses aménités environnementales liées aux prairies (qualité de l'eau, de l'air, des paysages traditionnels, de la biodiversité, l'accueil des pollinisateurs...)

#### ACTIONS

> Expérimentation et évaluation de l'efficacité écologique, sociale et technico-économique de semences afin que cette pratique devienne une solution pérenne (production de données scientifiques et techniques)  
> Recueil techniques et retours d'expériences pour les agriculteurs et structures souhaitant mettre en place des projets similaires

**140** Espèces floristiques et faunistiques touchées ou visées par les protocoles

**9** Prairies naturelles récoltées soit 5,78 ha pour leurs semences



### NOS ÉTANGS, DES SOURCES ET DES RESSOURCES

#### PORTEUR DU PROJET

> Association de Promotion du Poisson Local en Nouvelle-Aquitaine

#### ACTEURS IMPLIQUÉS

> Chambres d'Agriculture (87, 24, 23), Syndicat des propriétaires d'étangs 87, lycée agricole d'Ahun, Université de Limoges et d'Orléans, agriculteurs et pisciculteurs

#### OBJECTIFS

> Améliorer la gestion des étangs et leur valeur environnementale  
> Lancer une filière créatrice de valeurs durables à partir des étangs du Limousin autour des 3 500 propriétaires d'étangs, de pisciculteurs et de restaurateurs locaux.  
> Créer des circuits courts (de la production à l'évaluation d'itinéraire technique en passant par la vente des poissons)

#### ACTIONS

> Création d'une filière locale de poisson « Poissons d'ici » avec l'association, les propriétaires d'étangs et pisciculteurs intéressés  
> Expérimentations de transformation et commercialisation auprès des restaurateurs, en grande surface ou en restauration collective (beignets de carpe, atelier de Fish and Chips)  
> Caractérisation des boues et valorisation des sédiments des étangs  
> Structuration d'une offre touristique autour de la pêche No-Kill

**22** Étangs en production intégrés dans la filière APPL NA

**+5000** Dégustations lors d'événements gastronomiques



## ABBREVIATIONS UTILES

### ADIRA

Association pour le Digital et l'IT  
en Région Auvergne-Rhône-Alpes

### CBNMC

Conservatoire Botanique National  
Du Massif Central

### CEN

Conservatoire d'Espaces Naturels

### CERD

Centre d'Etude et de Ressources  
sur la Diversification

### CETA

Coordination Et Animation Réseau

### CFA-CFPPA

Centre de Formation d'Apprentis -  
Centre de formation professionnelle  
et de promotion agricole

### CNRS

Centre National de la Recherche  
Scientifique

### COPTASA

Coopérative de Transhumance et  
d'Amélioration des Structures Agricoles

### CORAM

Collectif des Races locales de Massif

### ENSAT

École nationale supérieure agronomique  
de Toulouse

### EPLFPA

Établissements Publics Locaux  
d'Enseignement et de Formation  
Professionnelle Agricoles

### HVE

Haute Valeur Environnementale

### INAO

Institut National de l'Origine  
et de la qualité

### INRAE

Institut National de Recherche  
pour l'Agriculture, l'Alimentation et  
l'Environnement

### MSA

Mutualité Sociale Agricole

### PNRVA

Parc Naturel Régional des Volcans  
d'Auvergne

### PRA

Petites Régions Agricoles

### SIDAM

Service interdépartemental pour  
l'animation du Massif central

### SIGAL

Syndicat Interdépartemental de Gestion  
de l'Alagnon et de ses affluents

# > ENSEIGNEMENTS CLÉS DU PROGRAMME



## LA COOPÉRATION entre les acteurs du territoire



### POINTS DE VIGILANCE

- > Les projets initiés par les agriculteurs rencontrent les plus grands défis pour établir des liens avec les autres acteurs du territoire, pour plusieurs raisons :
  - › Une méconnaissance des acteurs et des systèmes d'aides en dehors des dispositifs traditionnels agricoles
  - › Un manque de moyens et de personnes, et donc de temps
  - › Une crainte des agriculteurs de se voir imposer un « cahier des charges » par les nouveaux acteurs associés



### PISTES D'AMÉLIORATION

- > Encourager une dynamique collective en mettant l'accent sur les objectifs et les intérêts communs en valorisant l'économie locale et le développement de filière
- > Impliquer activement les acteurs locaux (élus, collectivité, habitants, consommateurs, etc.) dans les projets pour assurer leur pérennité
- > Soutenir la collaboration entre les parties prenantes pour résoudre des problèmes internes aux projets
- > Faciliter la mise en réseau des territoires pour favoriser l'inspiration et la mobilisation à travers des temps collectifs tels que des échanges de pratiques, des études de cas et l'intégration du projet dans des réseaux existants



## L'ACCOMPAGNEMENT et l'animation des projets

### POINTS DE VIGILANCE

> Il est difficile de maintenir un bon niveau de participation tout au long du projet

### PISTES D'AMÉLIORATION

- > Trouver le bon équilibre dans la fréquence des réunions et le bon niveau d'information des différents participants
- > Explorer des méthodes d'animation novatrices et proposer des visites techniques ou des voyages d'études inspirants
- > S'assurer que les animateurs disposent des compétences de facilitation et de médiation nécessaires, avec un accompagnement par des experts pour renforcer leur légitimité
- > Identifier et mobiliser les ressources internes et externes indispensables au projet, en faisant appel à l'ingénierie territoriale et aux compétences techniques pour une meilleure compréhension et diffusion des projets

## L'ENGAGEMENT des parties prenantes

### POINTS DE VIGILANCE

- > La fluctuation des prix et les incertitudes quant aux volumes fragilisent l'engagement des agriculteurs dans la recherche de nouveaux débouchés
- > La participation à long terme des agriculteurs est entravée par leur manque de temps et la nécessité de s'adapter à de nouveaux cadres de dialogue hors des filières agricoles habituelles

### PISTES D'AMÉLIORATION

- > Collaborer conjointement sur les trois principaux aspects de l'engagement - rétribution, partage du sens et proximité sociale - afin de garantir la participation des agriculteurs
- > Créer, enrichir et maintenir un récit commun autour de la ressource
- > Équilibrer les approches territoriales et productives dans la création de la valeur économique à partir de la ressource
- > Adopter un processus itératif avec un objectif mobilisateur à long terme, en élaborant un plan d'action sur 2 à 3 ans, régulièrement enrichi avec des résultats mesurables
- > Avancer pas à pas dans la réalisation du projet pour favoriser l'apprentissage et le développement des compétences du groupe et proposer des opportunités de formation continue

# UN ESSAIMAGE DES TAP DANS D'AUTRES TERRITOIRES

Fort du succès de cette première expérience dans le Massif central, la Fondation Avril, encouragée par ses partenaires, aspire à généraliser les programmes TAP dans d'autres régions françaises, tout en conservant une approche locale, adaptée aux spécificités de chaque territoire. Cette initiative s'accompagne du lancement d'appels à projets, similaires à celui expérimenté dans le Massif central, en partenariat avec un ou plusieurs acteurs publics régionaux. Le cycle d'appel à projets TAP se décline dans différentes régions françaises autour d'une thématique emblématique locale. La deuxième édition a été initiée en 2021 dans le bassin Adour Garonne, en collaboration avec l'Agence de l'eau, la région Nouvelle-Aquitaine et l'État, tandis que les deux prochains sont en cours de préparation.

La Fondation Avril offre d'accompagner ces partenariats dans la conception et la mise en place de ces appels à projets, en mettant à profit son expertise acquise lors des précédentes initiatives TAP. Son savoir-faire en création de cahiers des charges, en lancement d'initiatives, en identification de bureaux d'études pour la capitalisation, ainsi qu'en élaboration de programmes de capitalisation, sera mis à profit pour garantir le succès de ces appels à projets.



## L'ENVIRONNEMENT politique et économique des projets

### POINTS DE VIGILANCE

- > Les incertitudes du financement peuvent compromettre la stabilité à long terme du projet
- > Les évolutions du cadre réglementaire au cours du projet peuvent ralentir son développement

### PISTES D'AMÉLIORATION

- > Impliquer les acteurs institutionnels pour permettre de trouver des solutions aux problèmes de réglementation rencontrés

## INTÉRESSÉ PAR LE DÉPLOIEMENT d'un tel accompagnement dans votre territoire ?

**CONTACTEZ**  
la Fondation Avril

### LIVRE BLANC

Retrouvez et téléchargez  
le Livre Blanc complet du programme TAP1  
sur le site de la Fondation Avril  
[www.fondationavril.org](http://www.fondationavril.org)



# FONDATION • AVRIL

RECONNUE D'UTILITÉ PUBLIQUE

La Fondation Avril, Fondation Reconnue d'Utilité Publique, est née de la volonté du monde agricole d'agir et de s'impliquer dans le domaine public pour l'intérêt général. Les initiatives de la Fondation Avril reflètent son ambition humaniste ainsi que son engagement à accompagner des projets collaboratifs inscrits dans une démarche de développement durable. Ces projets contribuent à revitaliser les territoires ruraux et à promouvoir l'accès à une alimentation saine pour tous en France et à l'international, en particulier en Afrique. Depuis début 2015, date de sa création, la Fondation Avril a soutenu 110 projets et près de 60 associations. Cela représente près de 60 000 euros versés par projet pour un montant total de 8 M€.

Siège social |  
11, rue de Monceau 75008 Paris



Contact  
[contact@fondationavril.org](mailto:contact@fondationavril.org)

## DES PARTENAIRES engagés dans le programme TAP1

### Partenaires financiers



### Partenaires opérationnels



### Bilan TAP 1 - Mai 2024

Coordination > Alexia Fouquet • Emma Gross •  
Noémie Simon | Rédaction > Plume et Sciences |  
Création graphique > Lilou.B, Emilie Bonnet |  
Illustration > Freepik.com | Crédit photos > Zen Chung  
• Hélène Joly • Xavier Remongin • Cheick Seidou • Pascal  
Xicluna

Imprim'vert / PEFC



TERRITOIRES À  
AGRICULTURES  
POSITIVES

Appel à projets